



Gemeinbedarfsfläche Kindertagesstätte	
<b>0,4</b>	<b>I</b>
GH <sub>max</sub> = 5,5m	<b>O</b>
EFH = 155,70 m	

## ZEICHENERKLÄRUNG

### 1. MASS DER BAULICHEN NUTZUNG (§ 9 (1) 1 und (3) BauGB)

- 1.1 **I** maximal zulässige Zahl der Vollgeschosse
- 1.2 **0,4** maximal zulässige Grundflächenzahl
- 1.3 GH<sub>max</sub> = 5,50 m maximale Gebäudehöhe ab EFH (siehe textliche Festsetzungen)
- 1.4 EFH = 155,70 m festgelegte Erdgeschossfußbodenhöhe in m ü.NN

### 2. BAUWEISE, ÜBERBAUBARE UND NICHT ÜBERBAUBARE GRUNDSTÜCKSFLÄCHEN, STELLUNG BAULICHER ANLAGEN (§ 9 (1) 2 BauGB)

- 2.1 offene Bauweise
- 2.2 Baugrenze

### 3. FLÄCHE FÜR DEN GEMEINBEDARF (§ 9 (1) 5 BauGB)

- 3.1 Gemeinbedarfsfläche mit der Zweckbestimmung Kindertagesstätte

### 4. VERKEHRSLÄCHEN (§ 9 (1) 11 BauGB)

- 4.1 Straßenverkehrsfläche (Aufteilung unverbindlich)
- Fahrbahn

### 5. HAUPTVER- UND ENTSORGUNGLEITUNGEN (§ 9 Abs. 1 Nr. 13 BauGB)

- 5.1 bestehender Schmutzwasserkanal (Lage nachrichtlich)
- 5.2 bestehender Regenwasserkanal (Lage nachrichtlich)
- 5.3 bestehende Stromleitung (Lage nachrichtlich)
- 5.4 bestehende Wasserleitung (Lage nachrichtlich)

### 6. GRÜNFLÄCHEN (§ 9 (1) 15 BauGB)

- 6.1 Private Grünfläche

### 7. FLÄCHEN FÜR DIE WASSERWIRTSCHAFT; DEN HOCHWASSERSCHUTZ UND DIE REGELUNG DES WASSERABFLUSSES (§ 9 (1) 16 BauGB)

- 7.1 RW Ableitung des Regenwassers mit Verlegung des bestehenden Entwässerungsgrabens

### 8. FLÄCHEN FÜR MASSNAHMEN ZUM SCHUTZ, ZUR PFLEGE UND ZUR ENTWICKLUNG VON NATUR UND LANDSCHAFT (§ 9 (1) 20 BauGB)

- 8.1 Umgrenzung von Flächen für Maßnahmen zum Schutz, zur Pflege und zur Entwicklung von Natur und Landschaft

### 9. GEH-, FAHR- UND LEITUNGSRECHTE (§ 9 (1) 21 BauGB)

- 9.1 Leitungsrecht zugunsten der Stadwerke Mosbach zur Versorgung mit Wasser und Strom

### 10. BINDUNGEN FÜR DIE BEPFLANZUNG UND DIE ERHALTUNG VON BÄUMEN, STRÄUCHERN UND SONSTIGEN BEPFLANZUNGEN (§ 9 (1) 25 BauGB)

- 10.1 Umgrenzung von Flächen für den Erhalt von Bäumen und Sträuchern

### 11. SONSTIGE NACHRICHTLICH ÜBERNOMMENE FESTSETZUNGEN UND HINWEISE (§ 9 (6a) und (6) BauGB)

- 11.1 HQ<sub>100</sub> Flächenausbreitung bei 100-jährlichem Hochwasser (HQ<sub>100</sub>)
- 11.2 HQ<sub>Extrem</sub> Flächenausbreitung bei Extrem-Hochwasser (HQ<sub>Extrem</sub>)

### 12. GRENZE DES RÄUMLICHEN GELTUNGSBEREICHES DES BEBAUUNGSPLANS (§ 9 (7) BauGB)

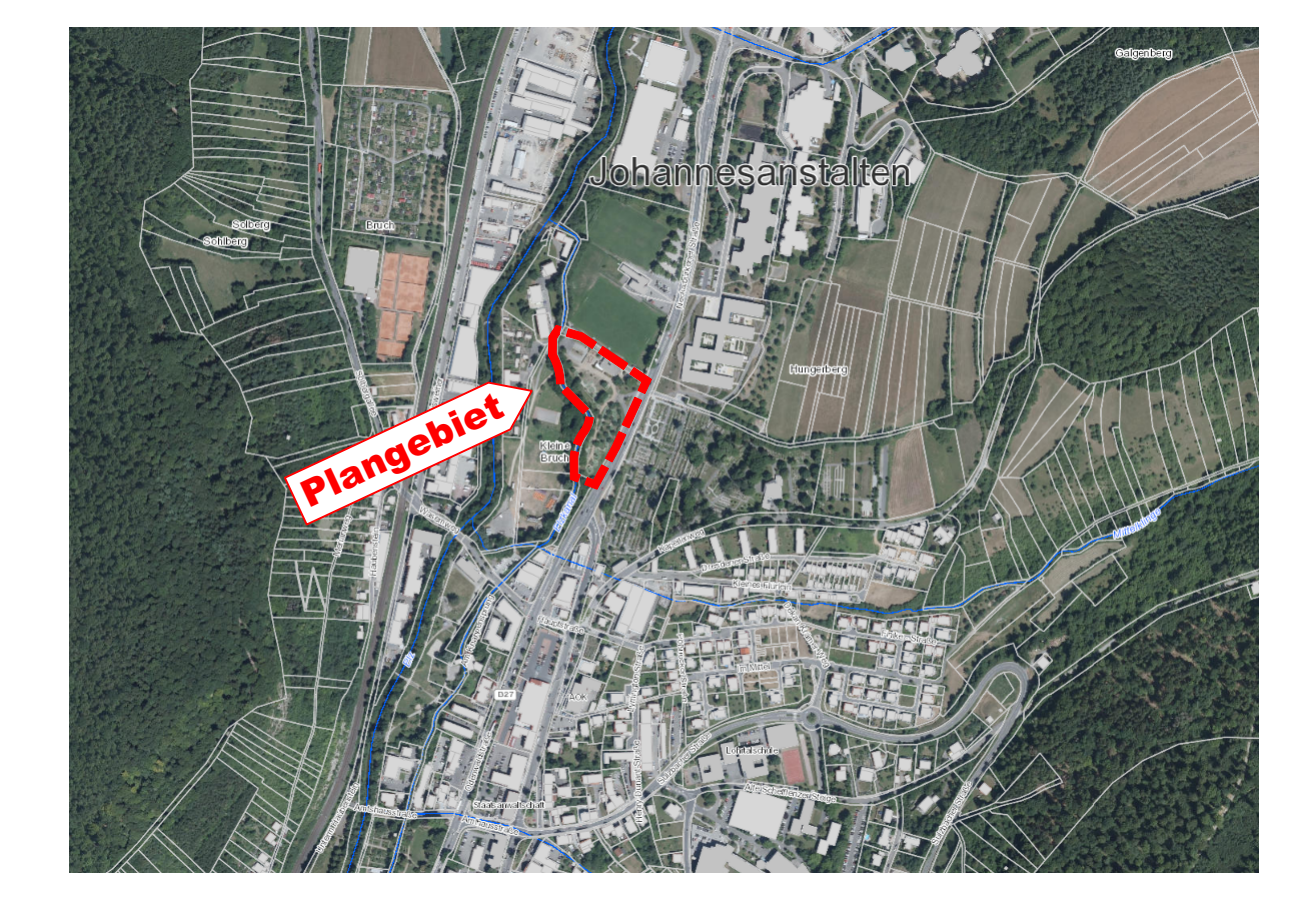
- 12.1 Geltungsbereich des Bebauungsplans

### 13. SONSTIGE PLANZEICHEN, DARSTELLUNGEN UND HINWEISE

- 13.1 Umriss geplante Kindertagesstätte
- 13.2 Bestandsgebäude
- 13.3 Umriss geplante neue Zuwegungen und Wegeverbindungen
- 13.4 Umriss zu erhaltende Zuwegungen und Wegeverbindungen
- 13.5 bestehender Fahrbahnrand und Aufteilung Parkplatzfläche
- 13.6 bestehende Flächen Minigolfbahnen
- 13.7 bestehende Gebäude
- 13.8 bestehende Parzellierung ALK Stand 04/2021
- 13.9 bestehende Böschungen
- 13.10 Grenze des Gewässerrandstreifens gemäß § 68b WG
- 13.11 Füllschema der Nutzungsschablone

Art der baulichen Nutzung	
Grundflächenzahl (GRZ)	max. Zahl der Vollgeschosse
maximale Gebäudehöhe	Bauweise
EFH in m ü. NN	

## ÜBERSICHTSPLAN (Grundlage LUBW, unmaßstäblich)



## RECHTSGRUNDLAGEN

Rechtsgrundlagen dieses Bebauungsplans sind:  
 Baugesetzbuch (BauGB) in der Fassung der Bekanntmachung vom 03.11.2017 (BGBl. I S. 3634), das zuletzt durch Artikel 2 des Gesetzes vom 26. April 2022 (BGBl. I S. 674) geändert worden ist.

Landesbauordnung (LBO) in der Fassung vom 05.03.2010 (GBl. BW 2010.357, 358 ber. S. 416), die zuletzt geändert durch Gesetz vom 18.07.2019 (GBl. BW S. 313) m.W.v. 01.08.2019 geändert worden ist.

Baunutzungsverordnung (BauNVO) in der Fassung der Bekanntmachung vom 21.11.2017. (BGBl. I S. 3786), die durch Artikel 2 des Gesetzes vom 14.06.2021 (BGBl. I S. 1802) geändert worden ist.

Planzeichenverordnung (PlanZV) in der Form vom 18.12.1990 (BGBl. 1991 I S. 58), die zuletzt durch Artikel 3 des Gesetzes vom 14.06.2021 (BGBl. I S. 1802) geändert worden ist.

## VERFAHRENSVERMERKE

- 1. Aufstellungsbeschluss gem. § 2 (1) BauGB am 17.03.2021
- 2. Ortsübliche Bekanntmachung gem. § 2 (1) BauGB am 12.03.2022
- 3. Öffentliche Auslegung und Behördenbeteiligung gem. § 3 (2) BauGB und § 4 (2) BauGB
  - 3.1 Bekanntmachung am 12.03.2022
  - 3.2 Auslegungsfrist / Behördenbeteiligung vom 21.03.2022 bis 29.04.2022
- 4. Satzungsbeschluss gem. § 10 (1) BauGB am 30.06.2022
- 5. Bekanntmachung gem. § 10 (3) BauGB am 23.07.2022

KOMMUNALPLANUNG - TIEFBAU - STÄDTBAU			
Dipl.-Ing. (FH) Guido Lysiak	Dipl.-Ing. Jürgen Glaser	Partnerschaftsgesellschaft mbH	
Dipl.-Ing., Dipl.-Wirtsch.-Ing. Steffen Leiblein	Beratende Ingenieure und freier Stadtplaner		
Eisenbahnstraße 26, 74821 Mosbach • Fon 06261/9290-0 • Fax 06261/9290-44 • info@ifk-mosbach.de • www.ifk-mosbach.de			
Datum	Zeichen	Gefertigt:	Anlage
bearbeitet 17.05.2022	Gla/Sta		1
gezeichnet 17.05.2022	Ste		Projekt Nr. 3698

Stadt: Mosbach

Stadtteil: Mosbach

Projekt: Bebauungsplan

# Kindertagesstätte, Nr. 1.53 C

zur Änderung des Bebauungsplanes "Golfanlage, Nr. 1.53 A"

Planstand: Satzung

Maßstab: 1 : 500

Die Stadt:

Mosbach, den 01.07.2022

Der Oberbürgermeister

Ausfertigung:

Der textliche und zeichnerische Inhalt dieser Satzung stimmt mit dem Satzungsbeschluss des Gemeinderates vom 30.06.2022 überein. Die ordnungsgemäße Durchführung der o.g. Verfahrensschritte wird bestätigt.

Mosbach, den 01.07.2022

Der Oberbürgermeister

(Siegel)